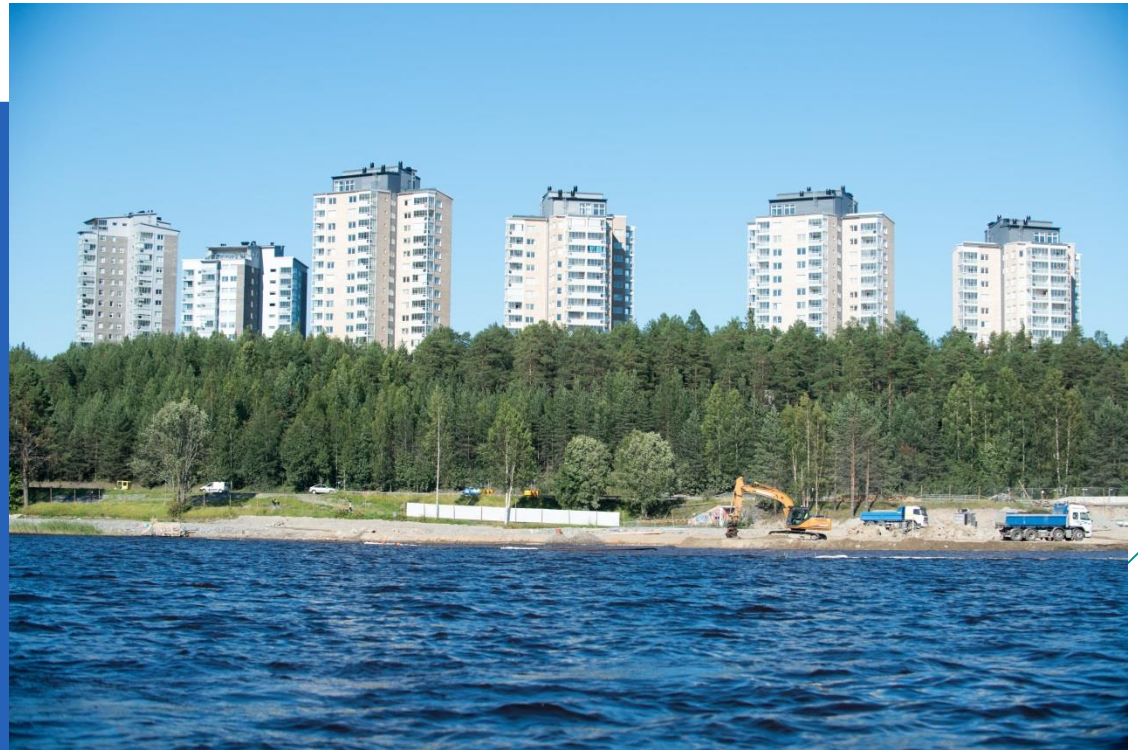


# Myndighets- perspektivet

Sulfidjord – lösningar för framtiden  
Umeå 2017-04-26



Karin Bark, Sofia Linder



# Vilka är vi?

## → Sofia Linder

- Miljöinspektör, Miljö- och byggnadsförvaltningen, Luleå kommun

## → Karin Bark

- Konsult WSP Samhällsbyggnad
- F.d. handläggare på miljöskydds-enheten, Länsstyrelsen i Norrbotten



# Vad vi kommer att prata om idag?

- Vilken myndighet gör vad?
- Sulfidjord, potentiellt sura sulfatjordar och sulfatjordar– avfall?
- Hantering av sulfidjordar – Miljöfarlig verksamhet?
- Tillståndsplikt eller anmälningsplikt?
- Vad behöver myndigheterna veta och varför?
- Myndighetsperspektivet – då, nu och i framtiden?
- Otillåten miljöverksamhet
- Vad styr myndigheternas arbete
- Tips för snabbare handläggning och bra beslutsunderlag



# Vad gör en kommun respektive länsstyrelse?

- Vem ska vi kontakta och när?

→ Kommunen är tillsynsmyndighet över miljöfarlig verksamhet

→ Länsstyrelsen är tillståndsmyndighet och tillsynsmyndighet

→ På länsstyrelsen finns även vattenmyndigheten



# Vad är avfall?

→ Definition avfall enligt 15 kap. 1 § miljöbalken:

Med avfall avses varje föremål, ämne eller substans som ingår i en avfallskategori och som innehavaren **gör sig av med eller avser eller är skyldig att göra sig av med.**

”Det vi inte längre behöver”

”Det vi måste göra oss av med”



# När är blir sulfidjorden ett avfall?

→ **Sulfidjord/sur sulfatjord som har grävts ut**

## Vad innebär det?

**Avfallet omfattas av reglerna i:**

- 15 kap. miljöbalken
- Avfallsförordningen

**Kanske även...**

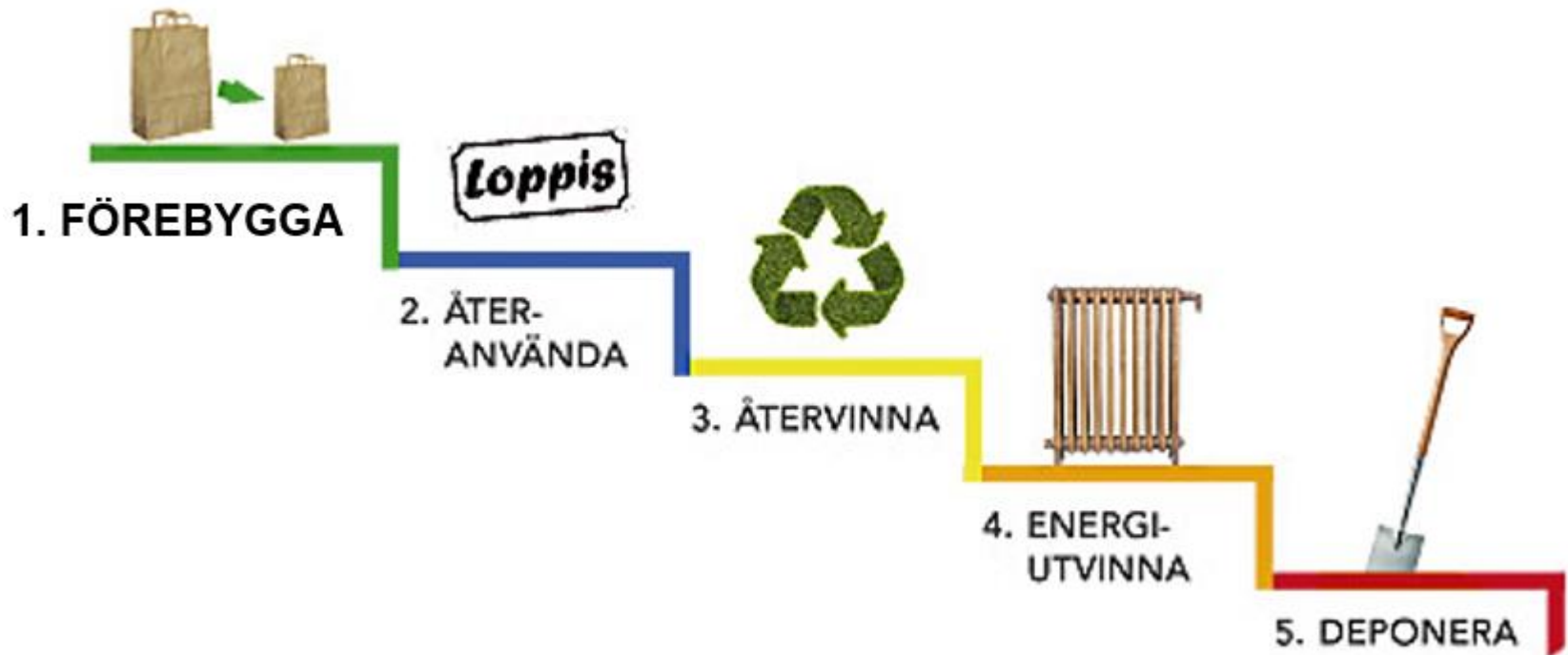
- Deponeringsförordningen (om deponering)
- Miljöprövningsförordningen
- Förordningen om miljöfarlig verksamhet och hälsoskydd
- ... och ett antal föreskrifter.

**Har sulfidjorden inte grävts ut, är den inte ett avfall.**



# Möjligheter för hantering av potentiellt sur sulfatjord/sulfatjord

## Avfallshierarkin:



# Möjligheter för hantering av potentiellt sur sulfatjord/sulfatjord

## Avfallshierarkin:

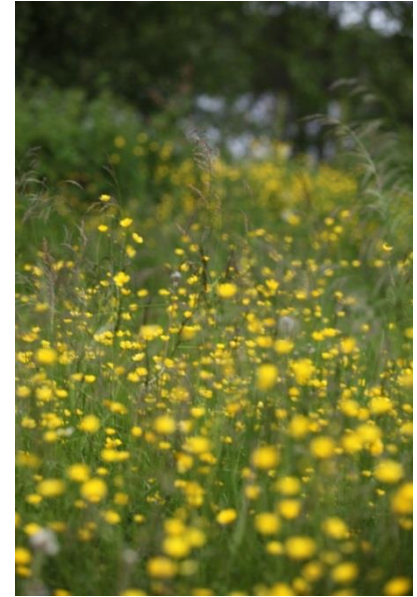




# Hantering av potentiellt sur sulfatjord/sulfatjord - en miljöfarlig verksamhet

## → Miljöfarlig verksamhet

All användning av mark, byggnader eller anläggningar som kan ge upphov till utsläpp till mark eller vatten eller medföra andra störningar för människors hälsa eller miljön.



## → Den som bedriver miljöfarlig verksamhet kan omfattas av anmälnings- eller tillståndsplikt

Ett sätt att få kontroll på de verksamheter som bedöms som mest störande för miljön och människors hälsa.

Ger även en rättstrygghet för de som närmast berörs.

# Behövs det tillstånd? ...den enkla biten

## Miljöprövningsförordningen (2013:251):

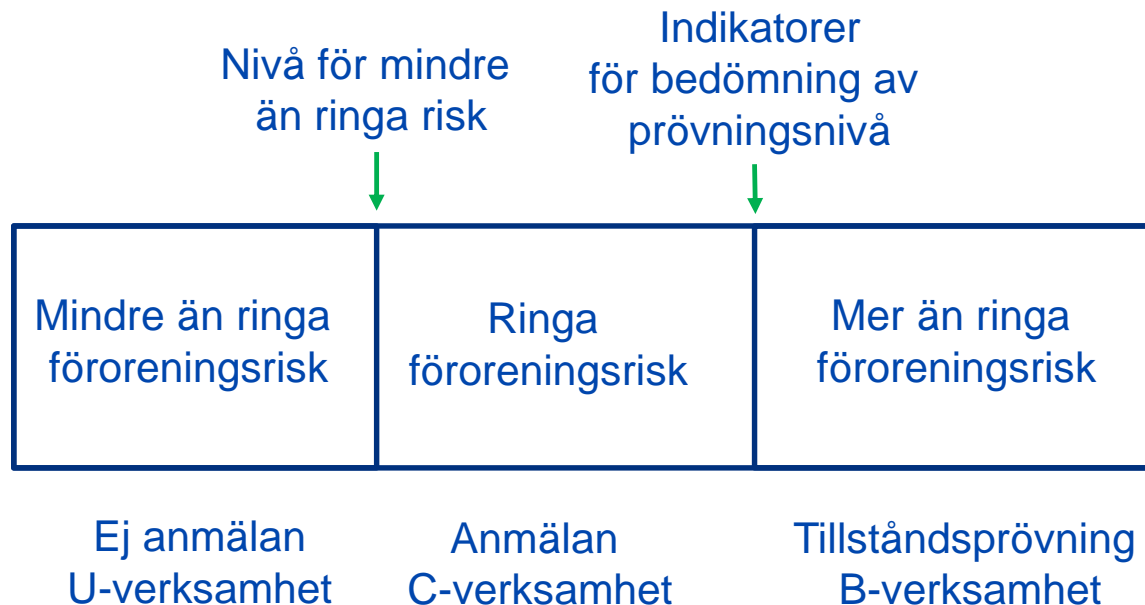
- I miljöprövningsförordningen delas verksamheter in i A-, B-, C- verksamheter
  - A-verksamheter – tillstånd söks hos Mark- och miljödomstolen
  - B-verksamheter – tillstånd söks hos Länsstyrelsens miljöprövningsdelegation
  - C-verksamheter – anmälan görs till kommunen
  
  - U-verksamheter – Varken anmälningslikt eller tillståndlikt.
  
- **Deponering kräver alltid tillstånd**
  - Notera förändringar ang. begreppet *anläggning* i miljöprövningsförordningen.
  
- **För återvinning av icke-farligt avfall i anläggningsändamål finns två provningsnivåer:**
  - Notera förändringar från ”avfall” till ”icke-farligt avfall”

Det finns inga möjligheter att återvinna farligt avfall i anläggningsändamål.

# Återvinning, behövs det tillstånd? ...den enkla biten

## Återvinning av avfall för anläggningsändamål 29 kap 34 § (B) eller 35 § (C)

Föroreningsrisken avgör provningsnivån;



# Vilken prövningsnivå? Verksamhetsutövaren gör bedömningen!

- Motivering: Framkommer det hur verksamheten kommit fram till val av prövningsnivå? Dvs ringa eller mer än ringa föroreningsrisk?
  - Anläggningens storlek har betydelse för bedömning av risken
  - Platsens känslighet, berör området vattendrag som berörs av miljökvalitetsnormer osv
  
- Föroreningsrisken som användandet av avfallet **kan** innebära avgör prövningsnivå.
  - Risken ska inte kunna ändras utifrån brister i planerade försiktighetsmått.
  - Risken ska bedömas utifrån Information om platsen och hur avfallet kommer att påverka platsen **nu och i framtiden**.
  
- Kunskap om både halt och utlakning krävs för att bedöma risken.  
Om halt eller lakning överskrids ska minst anmälningsplikt gälla.
  
- Med anledning av sulfidjordars egenskaper kan även andra mått för att bedöma risken vara aktuella.



# ”Återvinning av avfall i anläggningsändamål” ...den svåra biten...

- **Syftet avgör om det är en anläggning (återvinning) eller deponi (bortskaffande)**
- **Exempel på anläggningsändamål där avfall kan användas OM det är lämpligt och OM det finns ett verkligt behov av anläggningen:**
  - P-ytor och bullervallar
  - Utbyggnad av industrimark
  - Återställning av äldre deponier och täkter
  - Paddock, hästhage
  - Skid-/pulkabacke...



Funkar det för sulfidjord?

# Vad granskar myndigheten?

## ***Framkommer ett tydligt återvinningssyfte i form av anläggningsändamål?***

- Hade anläggningen behövts om avfallet inte fanns att tillgå?
- Kan syftet styrkas av bygglov, projektering, detaljplan osv?
- Fyller avfallet en funktion i konstruktionen?
- Kommer rimliga mängder avfall att användas?
- Kommer anläggningen färdigställas under en rimlig tid?



God hushållning med naturresurser eller förtäckt deponering?

# Vad granskar myndigheten?

## ***Framkommer vilka försiktighetsmått som är rimliga för verksamheten?***

- Särskilda skyddsåtgärder för att minska föroreningsrisken bör i normalfallet inte krävas i anmälningssärenden.
- I normalfallet bör det inte finnas behov av att förelägga om en omgivningskontroll i ett anmälningssärende efter det att anläggningen är utförd.

# Vem har bevisbördan? 2 kap. 2 § miljöbalken

**Det är den som vill bedriva verksamheten som har bevisbördan.**

Tillsynsmyndigheten/tillståndsmyndigheten gör:

- Inga egna utredningar
- Inga egna bedömningar avseende risker för människors hälsa och miljö om det finns luckor i anmälan/ansökan.

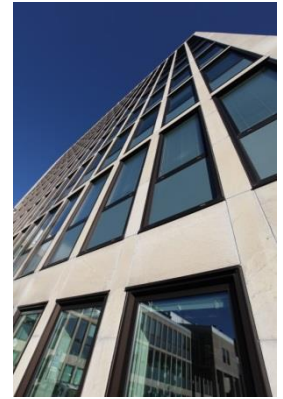




# Återvinning för anläggningsändamål

## ”Myndighetsperspektivet”

### Då – Nu – Framtiden?



- Handläggning sker inom lagstiftningens ”ramar” och utifrån befintlig vägledning från t.ex. Naturvårdsverket.
  - Miljöbalken och vägledning inom området ändras löpande.
  - Domar skapar ”praxis” – Överklagningar en viktig aspekt!
- Tolkning av lagstiftning, praxis etc. kan göra att myndigheterna kommer till olika slutsatser i sina beslut.
- Luleå kommun lutar mot att risken är ”mer än ringa” vid ex återvinning av sulfidjord i anläggningsarbeten. Eventuella andra bedömningar behöver därför motiveras väl vid myndighetskontakter.

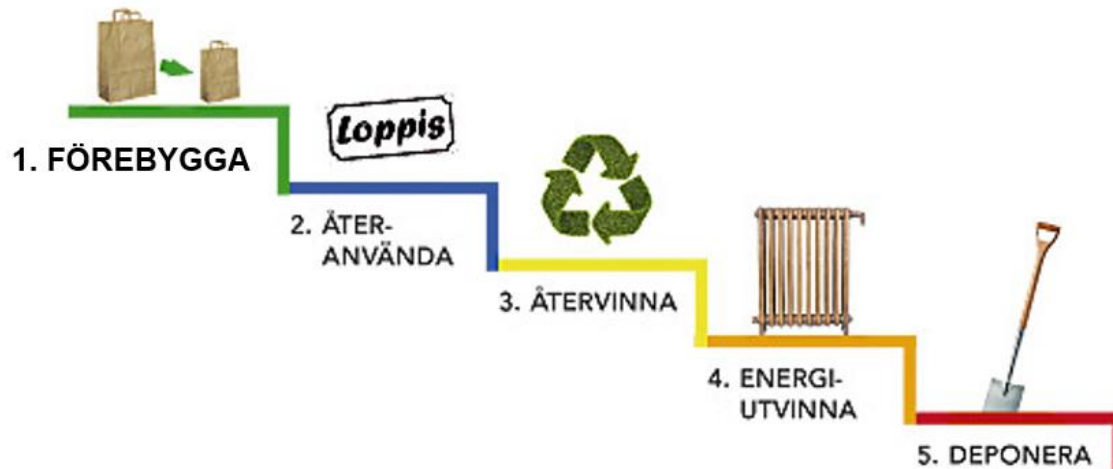
# Deponering av sulfidjord

Är deponering alltid ett dåligt alternativ?

- Enligt avfallshierarkin sista alternativet!

→ Kraven i deponeringsförordningen gäller

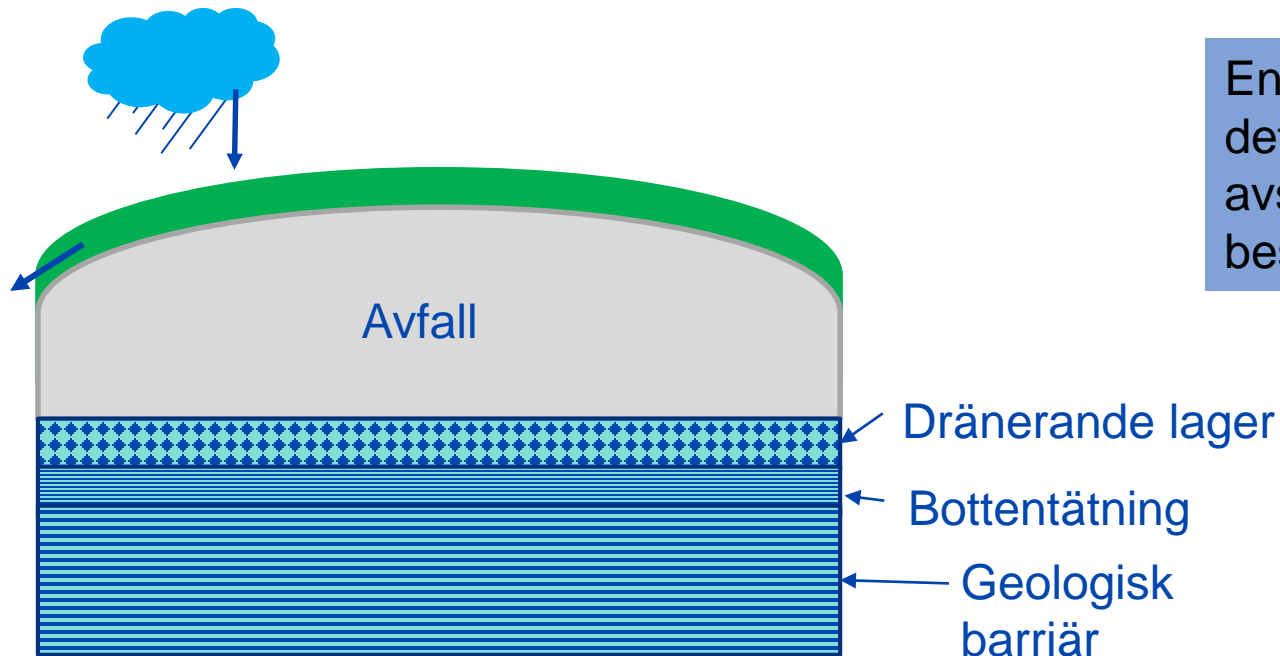
→ Deponering är alltid tillståndspliktigt



# Hur ska en deponi utformas?

## → Utformningen ska följa kraven i deponeringsförordningen

- Lakvatten ska passera genom en geologisk barriär som följer vissa krav (19-20 §§)
- Sidobarriär om lakvatten riskerar att svämma över (21 §)
- Bottentätning under driftfasen (22 §)
- Dränerande materialskikt under driftfasen (22 §)
- Täckning som följer vissa krav (22 §)



En tillståndsmyndighet får i det enskilda fallet medge avsteg eller undantag från bestämmelserna i 19-22 §§

# Tillståndet eller beslutet är viktigt för alla inblandade

## → Tillståndet och beslutet är styrande för hur verksamheten får bedrivas:

- Verksamhetsutövare
  - ◆ Entreprenörer
  - ◆ Konsulter...

## → Otillåten miljöfarlig verksamhet

- Gäller den som påbörjar eller bedriver en miljöfarlig verksamhet
  - utan tillstånd eller godkännande
  - utan anmälan
  - påbörjar verksamheten utan att följa tidsfristen (6 v) efter anmälan
- Villkorsbrott
- Böter eller fängelse i högst två år (29 kap. 4 § miljöbalken)

**Tillsynsmyndigheten har en skyldighet att anmäla till åklagarmyndigheten.**



BESLUT

1 (38)

Datum  
2017-03-28

Diariumnummer

Tillstånd till fortsatt och utökad verksamhet vid **anläggning, Luleå kommun**

Kod i miljöprövningsförordningen (i dess lydelse före den 1 januari 2017):  
90.45, 90.20, 90.70, 90.100, 90.170, 90.300, 90.360, 90.405, 90.450 (29 kap. 1, 3, 6, 9,  
17, 36, 43, 56 §§)

Koordinater enligt SWEREF 99: N 7300779, E: 820027

### Beslut

Miljöprövningsdelegationen inom Länsstyrelsen i Norrbottens län lämnar med stöd av 9 kap. miljöbalken (MB), tillstånd till fortsatt och utökad verksamhet med hantering och deponering av avfall på fastigheten

Tillståndet avser följande verksamheter:

# Vattenmyndighetens åtgärdsprogram 2016-2021

- **Åtgärdsprogrammet är en förutsättning för arbetet med att nå de svenska miljökvalitetsmålen för vatten**
- **Kommunerna och länsstyrelsen ska bedriva tillsyn avseende verksamheter som påverkar vattenförekomster**
  - Utökad och prioriterad tillsyn av miljöfarlig verksamhet och vattenverksamhet som kan påverka MKN negativt
  - Krav på åtgärder som bidrar till att MKN kan följas
  - Ska påbörjas omgående och genomföras kontinuerligt



# Länsstyrelsens strategiska arbete med sulfidjordar (Norr- och Västerbotten)

## → Bakgrund:

- Sura sulfatjordar bidrar till att försvåra måluppfyllelsen för åtta av de 16 miljömålen.
- Bidrar till en sämre än *god ekologisk status* i flera vattenförekomster i Norr- och Västerbotten

## → Syfte:

- Samla befintlig kunskap
- Öka förståelsen för sura sulfatjordar och sprida information
- Underlätta beslut och ge förutsättningar för prioriteringar av länsstyrelsens och andra myndigheters insatser



## Tips för en snabb handläggning och bra beslutsunderlag:

- Fråga först – gräv sedan! Kan var en god ide att **först pröva** din idé med tillsynsmyndigheten.
- Det går alltid att kontakta tillsynsmyndigheten om hur man ska gå till väga i anmälan eller ansökningsförfarandet.
- Följ gärna upplägget i myndighetens egna blanketter/handledningar. Var tydlig med vem som anmäler– dvs juridisk person, faktureringsuppgifter, kontaktuppgifter mm.
- Var förutseende och lägg till sådant som är specifikt för just din verksamhet. Bilägg ytterligare information och utredningar.

## Tips för en snabb handläggning och bra beslutsunderlag:

- Använd rätt terminologi. Hänvisning till lagstiftningen. Hänvisa gärna till domar m.m.
- Ibland (ofta) kan man behöva ta hjälp av en expert.
- Kom ihåg vem som har bevisbördan!
- Bra underbyggda och väl motiverade underlag ger förutsättningar för bra "flyt" i handläggningen och god förståelse mellan verksamhetsutövare och myndighet.
- Våga testa en idé! Men glöm inte att backa upp idén med relevant underlag och ha en plan som back-up!



# Tack för att ni lyssnade!

**Kontakt:**

**Sofia Linder, Miljö- och byggnadsförvaltningen, Luleå kommun**  
**Sofia.Linder@lulea.se**

**Karin Bark, WSP**  
**010 – 722 60 94**  
**Karin.Bark@wspgroup.se**

